

DICIEMBRE 2020 | Número 03

Edita: Grupo Municipal Más Madrid
Compromiso con Getafe

EMPLEO PÚBLICO

Getafe sigue privatizando

Página 2

CUIDADOS

Promover la Empresa Municipal de servicios

Página 3

PARTICIPACIÓN

Participación Ciudadana, una necesidad permanente

Página 4

MEDIOAMBIENTE

Entrevista a Ángel Castiblanque

Página 5

MEMORIA

Mapa de la Memoria Histórica de Getafe

Página 7

PRESUPUESTOS

El dinero hay que invertirlo en la gente

Página 11

Entrevista a Mónica García:

«Seguiremos haciendo todo lo que está en nuestras manos para desalojar a la presidenta de la Puerta del Sol»

Página 9

M Más
Madrid

COMPROMISO
con Getafe

Si quieres contactar con el Grupo Municipal de Más Madrid Compromiso con Getafe:

✉ masmadrid@ayto-getafe.org

☎ 912080494

📍 Ayto. de Getafe. Plaza de la Constitución nº 1, 2ª planta.

🐦 @masgetafe_

📘 /masmadrid.getafe

📷 @masmadrid.getafe

Getafe sigue privatizando

Pese a los discursos del Gobierno Municipal sobre el cuidado de lo público y a acceder a crear una Mesa de Municipalizaciones, el Ayuntamiento de Getafe sigue privatizando servicios públicos.

Probablemente la privatización más sangrante haya sido la del Servicio de Ayuda a Domicilio municipal (SAD). Un contrato que se ha llevado la empresa Sannivida por 2.300.000€ hace unas semanas.

Se cuentan con los dedos de una mano los servicios públicos que han sido recuperados por el Ayuntamiento de Getafe

Esto después de la primera ola de la pandemia en la que las trabajadoras se han visto expuestas a graves riesgos para su salud y con una falta total de medios de prevención. Esto suma-

do a la precariedad extrema, los bajos salarios y la precariedad que ha acompañado desde siempre a este servicio público esencial.

Trabajadoras dedicadas a atender a las personas mayores, a las que acompañan, asean y ayudan en las tareas domésticas.

Lo mismo sucede con las personas que trabajan en el Centro de Adiciones Municipal (CAID), pero a contratadas por una empresa privada, el Grupo Ninar.

Gente que ha tenido que trabajar presencialmente cuando el personal municipal lo hacía desde casa, que cobra menos y trabaja más días. Este es el éxito de las privatizaciones.

Son ejemplo de lo que pasa con multitud de servicios municipales en deportes, servicios sociales, jardinería, mantenimiento y un largo etcétera que no para de engordar.

La última, la de dos mediadores sociales que van a

contratar para la resolución y prevención de conflictos familiares y vecinales. ¿El Ayuntamiento podría contratar directamente? Sí, pero no quieren.

Sin voluntad política

Ya en la legislatura pasada se constituyó la Mesa para las Municipalizaciones con el fin de estudiar qué podría municipalizarse y la verdad es que los resultados son vergonzosos.

La mayor parte de los servicios públicos privatizados se vuelven a contratar con empresas privadas y se cuentan con los dedos de una mano los que se ha recuperado.

Continuamente el Gobierno Municipal esgrime que por ley no se pueden recuperar a los trabajadores y trabajadoras que ya están prestando el servicio. La a la alcaldesa misma se lo hemos podido escuchar en multitud de ocasiones, llegando a decir que no ha municipali-

zando el SAD porque tendría que haber despedido a las trabajadoras.

Esto no es cierto. Aunque le ley actual dificulta las municipalizaciones —y por eso pedimos que se cambie—, se pueden recuperar servicios con la plantilla incluida, como así lo han hecho en muchos municipios. Solo hace falta voluntad política.

¿Pueden contratar a gente en lugar de subcontratar? Sí, pero el Gobierno Municipal no quiere

En Más Madrid Compromiso con Getafe hemos propuesto al Ayuntamiento la creación de una Empresa Municipal de Servicios que asuma los servicios privatizados —sobre todo los relacionados con cuidados. Pero incluso a través de las empresas actuales podrían municipalizarse servicios el del CAID o el SAD si quisieran.

👤 JESÚS BÉJAR

Recuperar lo público

En 2019 se constituye una Mesa de Municipalizaciones a iniciativa de Más Madrid Compromiso con Getafe. En ella el Gobierno Municipal propuso la recuperación de la Oficina de Movilidad (2 trabajadores) y de 3 educadoras sociales que estaban subcontratadas a través de empresas privadas.

De las propuestas de los demás integrantes no solo no ha habido respuesta del gobierno, sino que se ponen cortapisas constantes para no entrar al debate.

La última jugada fue desconvocar la Mesa de Municipalizaciones que teníamos el pasado 30 de octubre «por problemas de agenda». No se ha vuelto a convocar. Solicitaremos la reanudación para iniciar el próximo año con mejor pie.

👤 ISABEL PIZARRO

Precariedad en el Ayuntamiento de Getafe

Las trabajadoras de escuelas infantiles exigen estabilidad

Unos 200 trabajadores y trabajadoras municipales están en una situación que se puede calificar de fraude de Ley. Estos contratos han sido así calificados por el Tribunal de Justicia de la Unión Europea que, además, ha señalado en la sentencia del 19 de marzo, que los procesos de estabilización acordados por el gobierno de Montoro no resuelven el problema planteado. Estas plazas las deberían haber sacado a concurso y no lo han hecho por la política de precarización que han practicado los distintos gobiernos municipales.

Cuando un problema se mete en un callejón sin salida es difícil encontrar una salida justa. La nefas-

ta política de las Administraciones ha llevado a este desastre.

En Getafe, después de 20 años, se van a sacar a convocatoria las plazas vacantes y cubiertas por personal con diversa categoría (interinos y laborales) de las Escuelas Infantiles Municipales. Todas las trabajadoras de las escuelas infantiles aprobaron el examen en su momento. Nadie les ha regalado nada.

El Gobierno Municipal pretende realizar un examen abierto para cubrir las plazas. Una convocatoria que afecta al 80% de la plantilla. Si esto es así, pueden quedarse en la calle trabajadoras que llevan hasta 20 años trabajando

de forma “temporal” en las Escuelas Infantiles porque desde entonces no se convocando oposiciones.

Legalmente no deberían haber estado más de tres años con contratos eventuales y, sin embargo, el 80% de la plantilla de las Escuelas Infantiles son trabajadoras interinas, tanto funcionarias como laborales.

La ministra de Política Territorial y Función Pública, Carolina Darias, anunció la intención del gobierno de acometer una reforma del Estatuto Básico del Empleado Público para dar respuesta a la sentencia del Tribunal Europeo.

El pasado 14 de diciembre los sindicatos CCOO,



UGT y CSIF han pedido al Ayuntamiento la paralización de todos los procesos selectivos en marcha solicitando una reunión.

Desde Mas Madrid Compromiso con Getafe planteamos la necesaria negociación con los repre-

sentantes sindicales para conseguir la estabilidad en el empleo de todas las trabajadoras con contrato en fraude y que se arbitren las medidas para que estas situaciones no vuelvan a producirse.

Promover la Empresa Municipal de Servicios La proximidad de los cuidados



El número de personas de más de 65 años de edad en Getafe alcanza 34.962 personas y es ya superior al número de niños y niñas menores de 16 años que son 33.268.

El aumento del número de años de vida no se corresponde siempre con años de vida saludable, especialmente en los hogares más vulnerables. Estas situaciones demandan

actuaciones preventivas con unas políticas de empleo de proximidad, promoción de la salud pública y cuidados.

Se da la circunstancia que es el mercado neoliberal el que más rápido ha sabido reaccionar bajo el eslogan "allí donde hay una carencia, una

El aumento de años de vida no se corresponde siempre con años de vida saludable, especialmente en los hogares más vulnerables

necesidad social, hay una oportunidad de negocio", susceptible de cuantiosos beneficios económicos. Para ilustrarlo basta el desembarco en las Residencias de ancianos, Centros de Día o la prestación

de servicios relacionados con la Atención a la Dependencia.

El nuevo modelo de los cuidados exige que debemos hacernos cargo de las personas más frágiles para que puedan llevar una vida digna. Los Ayuntamientos, son los lugares de proximidad que pueden hacerlo efectivo. Esta es una condición necesaria para la calidad en la atención y para la calidad del empleo.

Ello requiere el aumento de la financiación de los servicios públicos, la contratación de trabajadores/as para gestiones relacionadas con la pandemia, Servicios Sociales, apoyo psicológico, víctimas de violencia de género, trata, situación de calle, atención domiciliaria, Centros de Día, Ayuda a Domicilio, mediante políticas de empleo de proximidad, relacionado con la atención directa y los cuidados.

El principal problema es el deterioro de los servicios públicos, así como la precariedad de las trabajadoras del sector.

Por esto debemos hacer realidad un servicio público de proximidad y de cuidados, en términos simila-

Debemos hacernos cargo de las personas más frágiles para que lleven una vida digna. Los Ayuntamientos, son los lugares para hacerlo efectivo

res al sistema de salud. Los Remanentes y los Fondos de Reconstrucción Europeos son una oportunidad de paliar este déficit de empleos de proximidad.

✪✪ JESÚS PÉREZ

El impacto de la pandemia en el sector de los cuidados

La pandemia ha puesto de manifiesto las situaciones de precariedad que sufren las trabajadoras del sector de los cuidados: de residencias, de los servicios de ayuda a domicilio o las empleadas de hogar.

Las residencias de ancianos se convirtieron en uno de los principales focos de decesos

En un país como el nuestro, con una de las más altas esperanzas de vida en el mundo, y con un 19% de la población por encima de los 65 años, han muerto en residencias con COVID-19 o síntomas compatibles más 24.000 ancianas/os. Solo de las 710 residencias de la Comunidad de Madrid suman 6.038 fallecidos con coronavirus.

Se ha puesto en evidencia la ausencia de protección del personal, el difícil acceso a test, la escasez de recursos y la mínima asis-

tencia médico-sanitaria. A ello se añade la exclusión generalizada y discriminatoria de la derivación hospitalaria y el aislamiento de residentes durante semanas enteras.

La fragilidad del Sistema para la Autonomía y la Atención a la Dependencia (SAAD)

A fecha 31 de marzo de 2020, había 1.391.161 personas beneficiarias con derecho a prestación. La crisis económica de 2008 impidió dotar económicamente dicho sistema como se había previsto. La atención integral de cuidados de larga duración aconseja que existan protocolos de interrelación de los sistemas de salud y de los servicios sociales. Muchos de ellos con una significativa carencia de recursos.

Las Trabajadoras de Ayuda a Domicilio (SAD), de responsabilidad municipal,



junto con las trabajadoras del SAAD, son uno de los vectores de creación de empleo. Pero se encuentran muy lejos de poder considerarse «trabajo decente».

La invisibilidad del colectivo de empleadas de hogar

Los cuidados son el lugar donde encuentran empleo cada vez más mujeres

migrantes. En nuestro país afecta a más de 700.000 trabajadoras domésticas, donde solo 378.134 están dadas de alta en la Seguridad Social. Es el único colectivo de personas trabajadoras que no cuenta con protección social.

La precariedad del empleo del sector de los cuidados

En síntesis, el coronavirus ha visibilizado el problema estructural de empleo de baja calidad y su escasa remuneración, profundamente enquistado en el sector de los Cuidados.

Estamos ante un modelo de cuidados insostenible que debe contemplar progresivamente el ámbito de los cuidados desde la titularidad pública y un reparto equitativo entre los miembros de la familia que puedan prestarlas.

✪✪ ANDRÉS AGANZO

Participación Ciudadana, una necesidad permanente

Los partidos de la derecha lo expresan claramente. La única participación válida son las elecciones cada cuatro años. Por eso cuando el PP gobernó en el Ayuntamiento de Getafe terminó con las asambleas de barrio, presupuestos participativos, etc. Su postura es muy coherente con la ideología neoliberal que defiende: cada individuo debe «buscarse la vida por sí mismo». Para ellos, el estado en sus distintos ámbitos territoriales sólo debe gestionar lo «imprescindible»: las fuerzas del orden, el aparato jurídico y la gestión de las infraestructuras. Para ellos, la comida, la habitación, la enseñanza o la sanidad no son «imprescindibles» y, por ello, deben ser cosa de la iniciativa personal y privada.

Está habiendo una clara involución de valores apoyada por los grandes grupos de comunicación para la defensa de esos valores de individualistas e insolidarios y también en detrimento de las instituciones a las que se presenta cada vez más ajenas y alejadas a los intereses de la ciudadanía.

Creemos, y la historia lo viene demostrando, que la mejor arma para defender los intereses de la gran mayoría de la población en todos los ámbitos de su vida es la colaboración, el trabajo colectivo y la solidaridad. Votar cada cuatro años no es hacer política, entendiendo esta como la acción colectiva para resolver o atender los problemas comunes. Hacer política es participar es debatir en la pluralidad y resolver las discrepancias.

Las instituciones son o, mejor, de-



be ser, la culminación «ejecutora» de esos procesos ciudadanos. Cuando la participación real no existe, las instituciones se alejan de la ciudadanía y pierden su legitimidad ciudadana. A la derecha le viene bien porque las instituciones pierden poder e influencia

Hacer política es participar, debatir en la pluralidad y resolver las discrepancias

a manos de los grandes grupos financieros y corporativos. A la ciudadanía le viene mal porque queda desamparada ante poderes que «no controla» (ni percibe, claramente).

La participación en Getafe

En Getafe el Ayuntamiento tiene una Concejalía de Participación y unos

canales institucionales de participación. Pero no basta con legislar, hay que dar contenido real a la participación. Los consejos de barrio, el consejo de la ciudad no son sitios donde se va a contar lo bien que lo ha hecho o lo va a hacer el gobierno de turno, sino a contar con la participación de los vecinos y las entidades ciudadanas los temas en debate que ocupan y preocupan a la ciudad de Getafe.

Existen consejos sectoriales de la mujer, de educación, de sanidad, del mayor, de movilidad, etcétera, pero si se convierten en correas de transmisión de información de arriba a abajo y no de debate real sobre esos asuntos, los consejos pierden su sentido y son una fuente de frustración que sólo provoca el desánimo y la distancia ante las instituciones. No estamos diciendo que los consejos sean decisivos, somos conscientes y creemos que la decisión corresponde al

Pleno Municipal como representante de toda la ciudadanía, pero los debates deben ser de intercambio de propuestas y debate no de carácter informativo-propagandístico.

Por ejemplo, sería bueno que cada año el Consejo de la Ciudad tuviese el anteproyecto de presupuestos y se le diese un plazo, por ejemplo, quince días para emitir un informe. En esos quince días podrían reunirse los distintos componentes del Consejo en la Ciudad y luego hacer un Pleno que haga ese informe que se trasladaría al gobierno municipal.

Lo mismo sucede con los Consejos. Por ejemplo, sería bueno que el Consejo de Movilidad no se enterase de los cambios de líneas de transporte por la prensa. Deberían discutirse en su seno los problemas y la mejor solución a los mismos. Y luego, el Pleno o la Junta de Gobierno decide. No se hace así. Ni con los problemas de movilidad en el Hospital de Getafe, ni los planes de aparcamientos.

Por otro lado, el Ayuntamiento debe ser consciente de que todo el tejido asociativo, los colectivos que son afines al gobierno y los que no, son un activo importante al que hay que cui-

Sin participación, las instituciones se alejan de la ciudadanía y pierden su legitimidad

dar y buscar su crecimiento. Todo lo que no sea fomentar la participación real y no sólo «en cumplimiento de la ley», será debilitar las instituciones y fomentar la desafección política y eso será la involución al «sálvese quien pueda» (y desgraciadamente hay muchos que no pueden).

👤 JOSÉ VALENTÍN RAMÍREZ

¿Somos una generación perdida?

«Estudia, saca tu carrera y conseguirás lo que te propongas». Tanto la *generación millennial* como la *generación Z*^(*) han escuchado este mantra desde que empezaron a formarse y ambas han recibido los dos mayores varapalos posibles al inicio de su vida.

Primero, llegó el año 2008 y nos robaron esa esperanza de tener un futuro mejor que el de nuestros padres. Nos llamaban la generación mejor preparada y nos convertimos en la generación con mayor precariedad e inestabilidad.

La generación a la que llamaban nini se convirtió en la de los sí-sí, los que sí estudian y sí trabajaban. Eso sí, por una miseria, con

contratos mínimos y sueldos insuficientes, consiguiendo que aquellas mentes brillantes tuviesen que emigrar y cortar con su vida.

Precisamente, esa emigración es una pérdida doble. Perdemos el talento y la capacidad de la juventud y perdemos la inversión, tanto social como económica, que hemos puesto en la formación de toda una generación.

La vida de los millennials y los Z ha estado capitaneada desde el primer momento por la ansiedad y el miedo. Miedo a no poder ser sujetos con un futuro estable, miedo a no poder pagar el alquiler, miedo a no poder siquiera plantear una vida independiza-

da, miedo a la condena de ser los eternos compañeros de piso.

Cuando al fin empezamos a resurgir tras la crisis de 2008 y comenzamos a encontrar nuestro camino laboral, llegó 2020 para darle una patada a todo. Nos dejó frente a un panorama que nunca imaginamos llegar a vivir.

La crisis sanitaria actual está allanando el terreno a una crisis económica de proporciones comparables, si no mayores, a la que ya vivimos en 2008.

A día de hoy, España tiene el dudoso honor de tener la tasa de desempleo juvenil más alta de Europa, con un 40,4% en octubre de 2020, que aumenta a un 42,2% en

el caso de las mujeres. De hecho, al inicio de la pandemia, a mediados de marzo, un 53% de las personas despedidas en España fueron, de nuevo, menores de 35 años.

Como sociedad nos debemos una reflexión sobre qué futuro queremos y cómo debemos desarrollarlo. Ese futuro recae, precisamente, en la generación que estamos dejando de lado. Un futuro basado en la transición ecológica y la justicia social que no deja a nadie atrás, especialmente, no a dos generaciones completas.

👤 AURORA GÓMEZ

(*) Consideramos *Millennial* a aquellos nacidos entre 1981 y 1994 y *Generación Z* a los nacidos de 1995 a 2010.

Las vecinas y vecinos de Perales tienen mucho que decir de las actuaciones ambientales en el Manzanares

El desarrollo de proyectos ambientales debe contar con las personas que pueden sufrir sus impactos. Este es un principio democrático que muchas veces no se hace realidad.

Sin ir más lejos, en estos momentos coinciden en el tiempo tres proyectos relacionados con intervenciones ambientales en el río Manzanares para los que las Administraciones no han tenido en cuenta a la ciudadanía.

En primer lugar, la construcción de las estaciones de bombeo de aguas residuales que, cuando se finalicen, darán solución a los vertidos ilegales de aguas fecales al río Manzanares que comenzaron a producirse hace décadas.

Sin embargo, debemos evitar que su ubicación o funcionamiento puedan suponer olores o ruidos para los vecinos y vecinas de Perales del Río que viven en su proximidad.

En segundo lugar, el pro-

yecto de intervención en el río Manzanares para adecuar sus riberas, limpiar su cauce y dotar al barrio de Perales del Río de una zona de infraestructuras comunitarias, que debe recoger las propuestas que desde la

Plataforma Salvemos el Río Manzanares se vienen haciendo desde hace meses.

Y, finalmente, el futuro proyecto de remodelación de las depuradoras de "La China", "Butarque" y "Sur" que va a desarrollar el Ministe-

rio para la Transición Ecológica que es una oportunidad para acabar con problemas endémicos que vienen sufriendo los vecinos y vecinas del barrio de Perales del Río, como son los malos olores, ruidos y la presencia de

mosquitos, si se asegura el confinamiento de las futuras instalaciones de la depuradora "Sur".

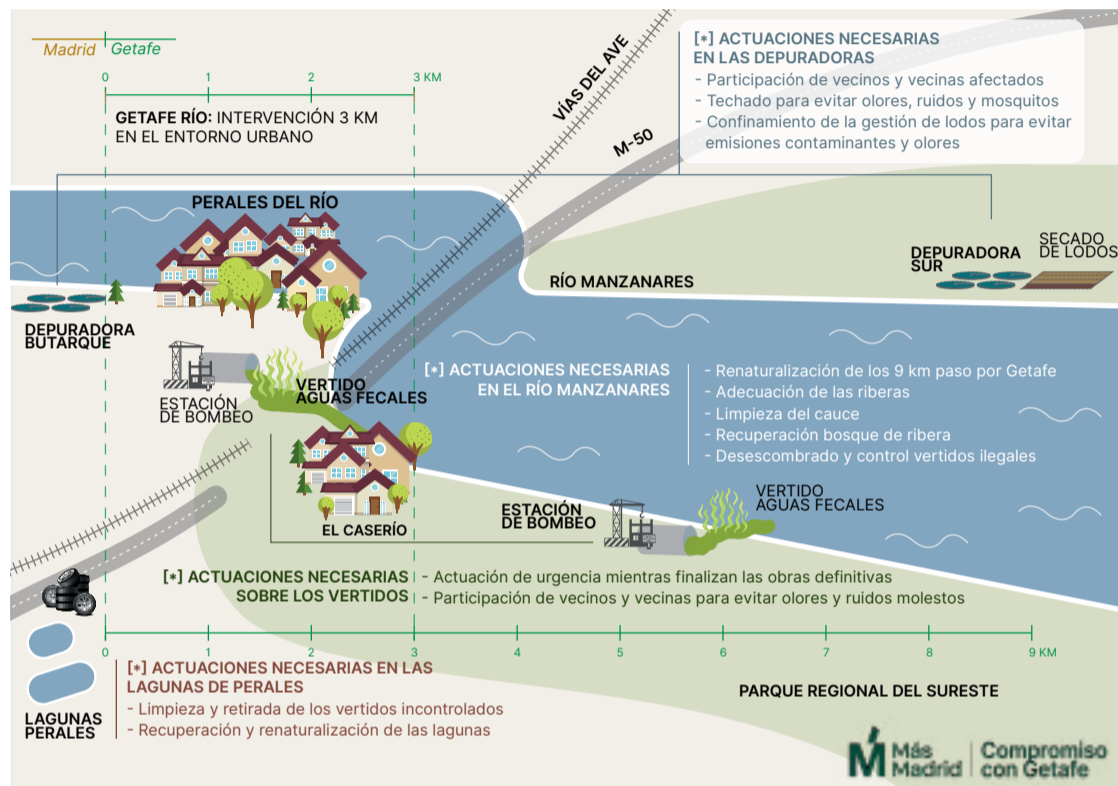
A estos proyectos, hay que sumar la existencia de una planta de secado de lodos de depuradora, la ampliación del Vertedero de Pinto y la Incineradora de Valdemingómez.

Es en este marco, de superación del abandono del sur, en el que se enmarca la mejora y conservación del río Manzanares a su paso por nuestro municipio.

Estos espacios naturales pueden convertirse en un entorno de disfrute de los vecinos y vecinas de Getafe, así como una oportunidad de generación de empleo relacionado con la educación y conservación ambiental, acrecentado con su proximidad al Parque Regional del Sureste.

Pero para eso es necesario y urgente que se escuche a los vecinos y vecinas.

JESÚS PÉREZ



«Juntos, unidos, llegaremos más lejos»

Hablamos con Angel Castilblanque, miembro de la Asamblea Vecinal de Perales

Perales del Río tiene características identificativas propias, ¿qué problemática acarrea y cuáles son sus potencialidades?

Perales está situado en las inmediaciones del río Manzanares, lugar rico en yacimientos arqueológicos. Pero, también, con una problemática que viene determinada por ser un núcleo desgajado del casco urbano de Getafe. Esto conlleva que la prestación de todo tipo de servicios, cuesta mucho verla satisfecha.

Uno de los problemas, que es permanente en la reivindicación de mejora, es el transporte público, tanto la línea L4 que comunica con Getafe, como la L411 que conecta con

Villaverde-Hospital 12 de Octubre-Legazpi.

Otro problema es el relacionado con el cuidado y mejora de todo el entorno natural, río Manzanares, Lagunas, Parque Regional del Sureste... El paso de infraestructuras supramunicipales, así como los trazados de AVE o la M50 han dejado una brecha y ruptura en la fisonomía del mismo, que hay que suturar con actuaciones compensatorias. Pero también estamos en una ubicación privilegiada si se acometen los proyectos, que durante décadas venimos señalando.

Pero, Perales del Río puede ser un espacio, cultural, histórico y medioambiental para disfrute de toda la ciudadanía de Getafe y resto de

la Comunidad de Madrid.

En vuestro día a día, ¿cómo manteneis el equilibrio entre las diversas sensibilidades sociales y políticas?

El ADN de la Asamblea Vecinal de Perales es la diversidad, la pluralidad, el respeto, el reconocimiento del otro, no se posiciona frente a o en contra de, sino que se dirige a todas las instancias necesarias para presentar las reivindicaciones y/o propuestas.

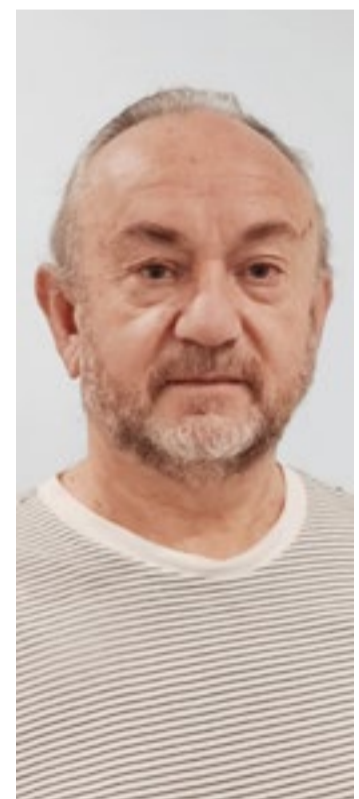
A los que tienen responsabilidad de Gobierno y a quienes están en la oposición, para sensibilizarlos y buscar su apoyo. Desde esta óptica nos hemos dirigido a todas entidades y organismos políticos con asun-

tos relacionados con Perales del Río.

A partir de ahí, se vio necesario trabajar colectivamente por la recuperación y regeneración del Río y todo su entorno a su paso por todo el término municipal de Getafe. Para ello se creó la Plataforma «Salvemos el Río Manzanares» donde participan más de veinte entidades: educativas, ecologistas, partidos políticos, vecinales...

Al igual que la recuperación del Parque Regional del Sureste, debe ser un objetivo compartido por todos, que vaya más allá de los mandatos temporales de la política que sea otro de los temas comunes, que alcance a toda la ciudadanía de manera global...

Juntos, unidos, llegaremos más lejos. La unidad, que no uniformidad, también es una carta de presentación a la hora de presentar propuestas o reivindicacio-



nes, ante las distintas Administraciones. En esta línea y actitud, seguiremos trabajando desde la Asamblea Vecinal de Perales del Río-Getafe, un barrio a conocer y disfrutar.

Memoria histórica: verdad, justicia y reparación

Para Más Madrid Compromiso con Getafe la Memoria Histórica ha sido una preocupación permanente. Una mal entendida reconciliación, llevó a que la Ley de Amnistía se convirtiera en una ley de punto final para los colaboradores de la dictadura. Todos siguieron en sus puestos: jueces policías, altos funcionarios, militares...

De esta manera se impidió la justicia para muchas víctimas. Hoy, muchos años después, el movimiento memorialista retoma esta lucha para esclarecer los hechos, para recuperar los cuerpos de muchos fallecidos y para que se puedan reparar los daños dentro de lo posible.

En estas dos páginas presentamos dos artículos de nuestro compañero Jose Luis Sánchez que es toda una autoridad en estos temas y que es autor de un libro sobre la revolución y la guerra en Getafe.

También reproducimos un poster sobre los lugares de la memoria en Getafe.

Getafe, ciudad promotora de memoria

Durante los días 1 y 2 de diciembre se celebraron en Getafe las Jornadas “La Memoria desde el ámbito local: Metodología y propuestas”, organizadas entre el Ayuntamiento y la Universidad Carlos III. Este es el primer resultado de la Mesa de Memoria Democrática de Getafe, de la que Más Madrid Compromiso con Getafe es impulsora.

Las jornadas se desarrollaron a través de la exposición de seis ponencias impartidas por cinco profesores de la Universidad y un investigador local. Se realizaron en el Espacio Mercado y fueron transmitidas en streaming. Y se pueden encontrar en el canal de Youtube del Ayuntamiento de Getafe.

Comenzó Ángel Bahamonde planteando la necesidad de una historia científica frente a los mitos del franquismo.

Le siguió, Eduardo Ranz que calificó los crímenes de del franquismo como de lesa humanidad y concluyó con la necesidad de que la sociedad española y el Estado rindieran un homenaje a las víctimas.

Para Matilde Eiroa es necesario incorporar la memoria del colectivo antifranquista a la Historia de España.

Por su parte, José Luis Sánchez



explicó su experiencia de utilización de la memoria en la escuela y una investigación sobre 72 vecinos represaliados. Defendió la imprescindible colaboración entre Internet, Memoria y Educación.

Y, por último, César Luena nos mostró lugares de memoria en todo el mundo que han servido para la normalización de recuerdos traumáticos.

Como conclusiones los ponentes coincidieron en la necesidad de la Memoria frente a las interpretaciones interesadas y acientíficas de la historia. También, la necesidad de la

colaboración entre especialistas, administración pública y ciudadanos. Así como la utilización de las nuevas tecnologías como promotoras del recuerdo y la creación de una cultura digital y una historia pública digital concebida como un instrumento de participación y educación para la ciudadanía.

Como resumen general se defendió la Memoria Democrática como un instrumento de consolidación de la democracia donde la iniciativa municipal ha de buscar la máxima participación vecinal.

👤 JOSE LUIS SÁNCHEZ DEL POZO

Asociación de Memoria Histórica de Getafe

La memoria como ejercicio de libertad, solidaridad y justicia para fortalecer la democracia



La Asociación de Memoria Histórica de Getafe se legalizó en mayo de 2018, pero sus orígenes comenzaron dos años antes a través de una propuesta de Ahora Getafe que consiguió la aprobación por el Ayuntamiento de una Comisión para la Recuperación de la Memoria Histórica en la localidad. Desde entonces, el grupo de personas que hoy forman parte de esta Aso-

ciación viene trabajando por los objetivos de todo grupo memorialístico: verdad, justicia, reparación y garantía de no repetición.

Nuestra organización ha tenido una proyección municipal cuyos logros más importantes tienen que ver con la recuperación de la figura de Francisco Lastra Valdemar, el último alcalde republicano, para el que conseguimos la inauguración de

una placa con su nombre y el título de Alcalde Honorífico.

En la actualidad, participamos en la Mesa de Memoria Democrática de Getafe, entidad que se creó a iniciativa nuestra y de Más Madrid Compromiso con Getafe. Esta mesa ya está ofreciendo sus primeros resultados con la celebración de las Jornadas “La memoria desde el ámbito local”. Además, **tenemos previsto inaugurar una exposición sobre la Memoria Democrática en Getafe**, que será prestada a todas las entidades que lo soliciten, así como una serie de placas sobre lugares conmemorativos con los que crear una ruta de la memoria.

Nuestra asociación ha

organizado también exposiciones relativas al tema, como Los niños de la Guerra, La Cárcel de mujeres de las Ventas, o la proyección de una película documental, Los Caminos de la Memoria. Hemos organizado charlas, sobre la Ley de Memoria Histórica y hemos reunido a todos los grupos políticos de izquierda de Getafe para que nos presentaran sus propuestas sobre el tema. También hemos hecho actos específicos sobre las víctimas como la charla sobre los Fusilamientos en Madrid. También un homenaje a los alcaldes republicanos de la zona sur y una conferencia divulgativa en el Centro de Mayores.

👤 JL SÁNCHEZ DEL POZO

Participa en la Asociación de Memoria Histórica

Nuestra actividad necesita reforzarse con tu ayuda. Si quieres hacerlo dirígete a nosotros a través del siguiente correo memoriahistoricage-tafe@gmail.com. Las salvas opiniones y los actos que hoy se vierten sobre la memoria hacen más necesaria la recuperación de sus valores como elemento de cohesión social. Porque ejercer la recuperación de la memoria no es reabrir heridas sino ejercer la libertad y fortalecer la democracia.

Para acercarse a nuestra actividad y objetivos pueden consultar nuestro blog amhdegetafe.blogspot.com

Mapa de la Memoria Histórica GETAFE

1. Cuartel del Regimiento de Artillería Nº 1. Actual Universidad Carlos III.

Sus mandos se sublevaron el 20 de julio de 1936. Paisanos armados y militares de la Base Aérea consiguieron hacer fracasar la sublevación. Con estos hechos comenzó la Guerra Civil en Getafe.
▶ Calle Madrid, 126, 28903 Getafe, Madrid



2. Edificio de los P.P. Escolapios

Durante la Guerra Civil tuvo una doble utilización, por un lado fue Hospital de Sangre para soldados de ambos bandos: de la República entre agosto y octubre de 1939 y del ejército franquista desde noviembre de 1936 a enero-febrero de 1940. Durante el periodo republicano fue además una de las sedes del Comité Central de Milicias que se creó en el pueblo. Dentro de esta función se convirtió en un lugar donde podían ser llevados los detenidos "sospechosos" de apoyar a los sublevados.
Plaza Obispo Felipe Scío Riaza, 1, 28901 Getafe, Madrid

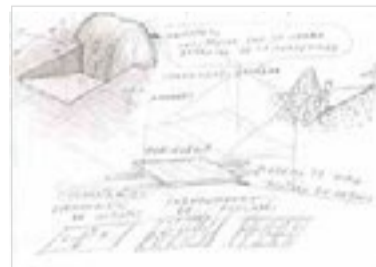


3. Juzgado militar de Getafe

En el edificio del Antiguo Ayuntamiento se encontraba el Juzgado. La ventana que hay sobre la puerta era la de la sala donde se celebraban las reuniones. En abril de 1936 se constituyó un Juzgado Militar; asumió la dirección como Juez Instructor el Capitán Luis de Rozas. Como la Cárcel, tenía jurisdicción sobre los Partidos Judiciales de Getafe, Chinchón y Navalcarnero.
▶ Plaza de la Constitución, 1, 28901 Getafe, Madrid

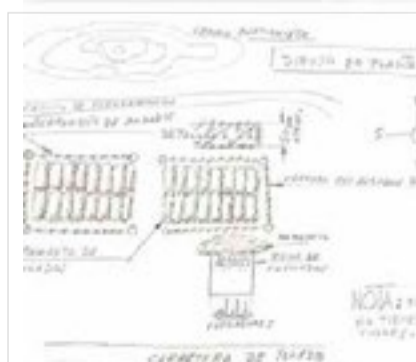
4. Cementerio Rojo

En el km. 14,1 de la antigua carretera de Toledo existió un cementerio inicialmente para soldados donde se fusiló también después de la guerra.



Eusebio Vara realizó estos dibujos sobre los recuerdos de su infancia.

▶ Actual Av. de la Libertad y zona de urbanizaciones



5. Hospitalillo de San José

Edificio del siglo XVI fue utilizado también como Cárcel por la saturación de la Cárcel de Partido.

▶ Calle Hospital de San José, 6. 28901, Getafe



6. Cárcel de Partido Judicial

Un edificio del siglo XVII sirvió como autentico almacén de presos sin agua, luz, cocinas o retretes. Hoy convertida en la Biblioteca municipal Ricardo de la Vega

▶ Calle Calvario, 3 28901, Getafe

7. Base Aérea de Getafe

Vista de la Base Aérea en 1929.

▶ Plaza del Coronel Enrique Polanco s/n. 28901, Getafe



Mandos y soldados de la Base Aérea sofocaron la sublevación de los oficiales del Cuartel de Artillería.

Movimiento de aviones republicanos durante la guerra.



8. Monumento al Sagrado Corazón de Jesús

En un ambiente de revolución contra el viejo orden y sus símbolos, el viejo Cristo (1919) fue aparentemente fusilado y posteriormente volado en agosto de 1936. Se considera que fue una simulación hecha por un grupo de paisanos ante la insistencia de un periodista francés.

▶ Cerro de Los Ángeles
Este QR dirige a la dirección en Google Maps



¡La sanidad se defiende!

En Más Madrid Compromiso con Getafe estaremos siempre apoyando al personal sanitario.

El domingo, 20 de septiembre, cerca de un millar personas nos concentramos a las puertas del C.S. Sánchez Morate para protestar por la restricción de movilidad por zonas básicas de salud decretadas por la presidenta Ayuso

Desde ese momento se constituye la Plataforma por la Dignidad del Sur de Getafe, en la que participamos desde Más Madrid Compromiso con Getafe.

Desde ese día se han mantenido semanalmente concentraciones en todos los centros de salud y en el Hospital Universitario de Getafe “contra los recortes y en defensa de la sanidad Pública, ante el despropósito del Gobierno de la Comunidad de Madrid” y porque entendíamos que los profesionales necesitaban sentir el apoyo de los vecinos y vecinas a los que vienen atendiendo con profesionalidad desde el inicio de la



pandemia.

Desde la Plataforma se exige al gobierno regional del PP y de Ciudadanos incrementar los recursos y personal sanitario en los centros de salud y en el hospital, así como la apertura inmediata de

los centros de atención primaria y salud mental. También pedimos la mejora en las condiciones laborales de los trabajadores y trabajadoras de la sanidad pública.

El pasado 11 de diciembre nos volvimos a concentrar en las

puertas del hospital universitario de Getafe en apoyo a los trabajadores y trabajadoras que están siendo obligados a trasladarse al nuevo hospital de pandemias.

De lo que supone en nuevo hospital de pandemias, hablaremos en próximos artículos. **Hoy toca defender nuestro hospital y a sus trabajadores** y desde Más Madrid Compromiso con Getafe estaremos siempre apoyando a nuestros sanitarios. No podemos consentir que dejen equipos y ares sanitarias bajo mínimos para completar el proyecto televisivo que se ha montado para mayor gloria de la presidenta Ayuso.

¡La sanidad se defiende!

MIGUEL ÁNGEL HERREROS

Derecho a morir dignamente - Derecho a una Muerte Digna

¿Tienes hecho tu Testamento Vital?

Morir con dignidad es vivir con libertad la última etapa de tu vida, decidiendo como, donde y hasta cuando deseamos soportar el deterioro y el sufrimiento del final de la vida.

La muerte forma parte de la vida, pero para morir en paz muchas personas necesitan de una asistencia paliativa, que sea respetuosa con sus valores y sus decisiones.

¿Qué es el Testamento Vital?

El Testamento Vital o Documento de Instrucciones Previas es una herramienta a través de la cual una persona expresa sus deseos anticipadamente sobre el cuidado y tratamiento de su salud o el destino de su cuerpo, para que esa voluntad se

cumpla en el momento en que esa persona llegue a determinadas situaciones clínicas, al final de su vida, que le impidan expresar su voluntad personalmente. Por qué es importante.

Cada persona decide por sí misma según sus propios valores, pudiendo evitar que prolonguen tu sufrimiento al final de la vida.

Te aseguras de que se cumpla tu voluntad cuando ya no puedes expresarla.

Alivias a tus familiares y personas queridas de tener que tomar decisiones por ti.

Facilitamos la tarea del equipo sanitario, que tendrá cara tu voluntad sin tener que acudir a familiares.

El testamento vital de DMD

La asociación **Derecho a Morir Dignamente** plantea la introducción de algunos puntos extras a tu testamento vital. Si estás de acuerdo con ellos puedes pedir que los incluyan todos o los que libremente creas se ajustan a tus deseos.

Podrás encontrar más información en: www.derechoamorar.org/testamento-vital

Nombrar una persona representante

El nombramiento de una persona representante no es obligatorio, sin embargo, desde DMD recomendamos hacerlo. Su papel será cerciorarse y exigir al personal sanitario que todas las actuaciones médicas respeten la voluntad que has expresado en el Testamento Vital. Es recomendable nombrar a una persona cercana, que conozca tu voluntad y con la que hayas hablado detenidamente sobre el tema.

Como podemos ayudarte desde DMD Getafe

Atención personalizada llamando al tfno. 660 19 85 35 o escribiendo un correo a dmdgetafe@derechoamorar.org y pidiendo una cita. Estaremos encantados de

¿Cómo se formaliza?

En la Comunidad de Madrid se formaliza rellenando un formulario y registrándolo, con cita previa en:

Hospital Universitario de Getafe
Tfno.: 91 683 48 02 (Atención al Paciente)
Tfno.: 91 683 93 60 (Centralita)
Email: atepac.hugf@salud.madrid.org

Centro de Especialidades Los Ángeles
Tfno.: 91 601 73 70

Centro de Salud Sector III (Solo jueves 16h a 19h)
Tfno.: 91 682 58 96

aclarar tus dudas en nuestra oficina sita en los locales de Asociaciones de Salud de la Calle Álvaro de Bazán, n.º 12.

Si juntáis un grupo de personas o perteneces a una asociación o colectivo y estáis interesados, solicitando reunión on-line para:

- Realizar charlas formativas sobre derechos sanitarios al final de la vida y Testamento Vital.
- Realizar taller de formalización y registro de Testamento Vital



«Seguiremos haciendo todo lo que está en nuestra mano para desalojar a la presidenta de la Puerta del Sol»

Hablamos con Mónica García, diputada de Más Madrid en la asamblea de Madrid y dirigente de esta organización que está jugando un papel muy importante en el rechazo a las políticas de Díaz Ayuso en sanidad y en otros temas. Mónica fue diputada en la anterior legislatura y, desde el año 2015, compatibiliza su trabajo en el hospital 12 de octubre como anestésista. Trabaja media jornada y, como dice ella, 50% en el hospital y 100% en la Asamblea de Madrid.

🏠 **¿La política de Ayuso y la Comunidad de Madrid está siendo un elemento destacado dentro del caos que hay en la sanidad a nivel estatal?**

Más que un elemento destacado es un laboratorio ideológico lo que tienen aquí en Madrid con la sanidad y con el resto de elementos del bienestar social. Pero vamos, el Partido Popular se ha caracterizado en los últimos años una política que ha sido sistemática y programada.

🏠 **Madrid tiene un gran potencial económico y, sin embargo, es la Comunidad que menos gasta en Sanidad.**

Prácticamente en todos los indicadores que cojamos la Comunidad de Madrid siendo una de las más ricas, como bien dices, y es de las que menos invierte. Puedes coger el indicador de profesionales de sanitarios, puedes coger el indicador de inversión por habitante, puedes coger el indicador de porcentaje de PIB, el número de camas, del porcentaje del PIB dedicado a investigación, etc..

🏠 **Por otro lado, vemos que el Gobierno del Estado avala, en buena parte, muchas de las medidas que toma la Comunidad de Madrid.**

Yo creo que el rumbo y la brújula del gobierno de Ayuso ha sido confrontar. Básicamente en eso ha basado su estrategia política de la pandemia. Y yo creo que el Gobierno de la Nación en algún momento ha decidido tirar la toalla y eso también significa, de alguna manera, dejar a Madrid al albedrío de la señora Ayuso.

🏠 **La declaración del estado de alarma sin otra serie de medidas, ¿son eficientes? O sea, las medidas de confinamiento, ¿tienen sentido si no se toman las medidas adecuadas, como rastreadores, reforzar Atención Primaria**

adecuados etc...?

Es que aquí hay dos cosas: qué medidas de confinamiento se han tomado y a qué llamamos medidas de confinamiento. Esto es como cuando das un antibiótico. Lo das a determinada dosis. Pues las medidas de confinamiento también se deben tomar con distintas dosis según la gravedad.

Lo que ha ocurrido en Madrid con los confinamientos que llaman perimetrales, pero que ni siquiera lo son porque son confinamientos selectivos. No son medidas de confinamiento porque hay que recordar que son barrios en los que se podía entrar y salir sin ninguna dificultad sobre todo para ir a trabajar.

Las de la Comunidad de Madrid, a nuestro juicio, siempre fueron laxas, tardías y realmente sin resultados que puedan ser atribuibles a esos confinamientos.

🏠 **¿Qué habría que pedir en cuanto a los distintos test, PCR, antígenos etc.?**

Claramente los tres tienen sus indicaciones como cualquier diagnóstico tiene el momento y el lugar y el paciente al que se lo puedes hacer y le vas a sacar más rendimiento a ese test.

No sólo pasa con los test del Covid, pasa con cualquier diagnóstico. Tú no le haces un escáner a cualquiera o no le haces una mamografía a cualquiera. Quiere decir que todos los test tienen su indicación y en la Comunidad de Madrid parece que ha imperado más el populismo epidemiológico, el hacer publicidad de una serie de test que ajustar las indicaciones al momento o la situación. Por ejemplo, hacerles test serológicos a los profesores para empezar el curso no tenía ningún sentido. Hacer test de antígenos de una manera que no ha sido masiva ni siquiera sino de una manera voluntaria, no como te mandaban un mensaje en el cual te



invitaban a pasarte por no sé dónde para hacerte un test.

🏠 **El hospital nuevo que han abierto suena un poco a un nuevo Ifema.**

Me pareció hasta pretencioso llamarlo hospital. Los que trabajamos en un hospital sabemos la complejidad de poner un hospital a funcionar. Y, claro, llamar hospital a un lugar que no tiene sanitarios, a un lugar que el señor Aguado ya ha dicho que no va a tener una plantilla estable, que no va a tener especialistas y que no sabemos exactamente, en el plano sanitario, para qué está. Quiere decir que no viene a resolver ninguno de los problemas que hemos tenido y que tenemos en la sanidad pública. Nos hace pensar que siguiendo la línea de puntos de lo que ha sido la construcción de hospitales en la Comunidad de Madrid pues nos lleva a casos de corrupción institucional.

🏠 **Después de haber sido elegida para ser la dirigente de Más Madrid en la Comunidad de Madrid con un PSOE no está a la altura de las circunstancias y Podemos con una representación muy baja... ¿Hay alguna posibilidad de moción de censura o algo para desalojar a Díaz Ayuso de la Presidencia de la Comunidad de Madrid?**

Desde Más Madrid hemos hecho todo y seguiremos haciendo todo lo que está en nuestra mano para desalojar a la presidenta de la Puerta del Sol, porque, efectivamente, nos pare-

ce que su política es nociva en el corto medio y largo plazo. Pero, lamentablemente, y (esto lo hemos dicho desde el principio) la pelota no está en nuestro tejado.

La posibilidad de un cambio de gobierno aquí depende de que el resto de fuerzas políticas no solo las pro-

Hemos sido la voz de la oposición en las disparatadas y esperpénticas políticas de la señora Ayuso durante la pandemia.

gresistas, sino también del resto de fuerzas, que incluye también a Ciudadanos. Que dejen de considerar Madrid como una moneda de cambio de otros intereses que sean estatales.

Ahora, durante la gestión de los Presupuestos Generales del Estado, parecía que Madrid podría ser una moneda de cambio, que se podía cambiar por un apoyo a los Presupuestos o que se podía cambiar por otro tipo de monedas políticas.

Como en Más Madrid no tenemos ese intercambio y nos debemos sólo y únicamente a los madrileños y madrileñas, no hemos entrado en ese juego y por eso creo que hemos sido los únicos que hemos sido tajantes desde un principio. Hemos sido la voz de la oposición en las disparatadas y esperpénticas políticas de la señora Ayuso durante la pandemia.

Por el cierre del macrovertedero de Pinto



17 de diciembre. Hospital de Getafe.

El pasado 17 de diciembre, en la convocatoria de la Plataforma contra el Vertedero de Pinto, nos manifestamos diversas organizaciones de la zona sur de Madrid contra la nueva ampliación del vertedero de Pinto y por el cierre del macrovertedero.

Contra la violencia contra las mujeres



25 de noviembre. Plaza del Ayuntamiento.

El 25 de noviembre, Día Internacional de la Eliminación de la Violencia contra la Mujer, estuvimos en la concentración convocada por el Consejo de la Mujer e igualdad, igual que acudimos cada último jueves de mes a la Plaza Palacio para decir NO a la violencia machista.

Contra el traslado forzoso del Hospital



11 de diciembre. Hospital de Getafe

El viernes, 11 de diciembre, nos movilizábamos con la Plataforma por la dignidad del sur contra los traslados de los profesionales sanitarios y pacientes del Hospital de Getafe al nuevo hospital fraude de Isabel Díaz Ayuso, el Hospital Enfermera Isabel Zendal.

Por la readmisión despedidos John Deere



17 de diciembre. Puerta de John Deere

El 10 de diciembre acompañamos a los trabajadores y trabajadoras de John Deere en su manifestación contra los 11 despidos que la multinacional había comunicado a primeros de mes. También presentamos una proposición en el Pleno del 22 de diciembre en apoyo a la plantilla.

Concentración contra la LGTBIfobia



19 de diciembre. Campo Getafe CF

El 19 de diciembre estuvimos en la concentración convocada por Gaytafe LGTBI+ en respuesta a la agresión a una persona que portaba una mascarilla con la bandera del arcoiris. Junto con Más Madrid Leganemoscribimos al Getafe CF para pedir su implicación contra la LGTBIfobia.

Contra el cierre de la planta de Aciturri



30 de octubre. Puerta de Aciturri

Los trabajadores de Aciturri han estado varias semanas de huelga contra la amenaza de traslado de su empresa a Sevilla. Estuvimos en varias ocasiones con ellos en la puerta de la empresa y en la manifestación. También apoyamos una proposición en apoyo a su lucha.

La movilización vecinal evita la instalación de una gasolinera en Perales

Gracias a la movilización de los vecinos y vecinas de Perales del Río el Supermercado HIBER da marcha atrás al proyecto de instalación de una gasolinera en su establecimiento.

A los vecinos y vecinas de Perales no se les había informado de la existencia de este proyecto de gasolinera hasta principios del mes de noviembre de este año, cuando el expediente de solicitud de licencia de instalación y actividad, que tramitaba el Ayuntamiento de Getafe, se inició en el mes de julio de 2019 y se había informado de forma favorable la evaluación ambiental del proyecto en el mes de octubre de 2019.

Esta instalación era un grave peligro para la salud por las emisiones de compuestos orgánicos volátiles, como el benceno, que es cancerígeno y por el tránsito de cisternas para el suministro. También era un riesgo por los posibles incendios o explosiones que se pudieran producir.

En Más Madrid Compromiso con Getafe apoyamos las movilizaciones de los vecinos y vecinas y llevamos una proposición al Pleno del Ayuntamiento de Getafe, el pasado 25 de

noviembre, que salió adelante con el apoyo de todos los grupos municipales a excepción de Vox que votó en sentido de abstención.

Desde entonces hemos acompañado al movimiento vecinal de Perales en todas las concentraciones mostrando todo nuestro apoyo ya que confiábamos desde el inicio en que la única solución era la oposición ciudadana.

Desde aquí felicitamos a los vecinos y vecinas de Perales del Río por su compromiso con la salud y la seguridad de todos y todas y nos alegramos de que se haya conseguido la retirada del proyecto de gasolinera.

Aunque sigue siendo urgente que la Comunidad de Madrid termine la tramitación de la modificación del Plan General de Ordenación Urbana de Getafe para evitar que este tipo de instalaciones puedan estar cerca de viviendas u otros edificios dotacionales en cualquier barrio de Getafe.

Foto Perales 12 de diciembre. El pasado sábado 12 de diciembre estuvimos con los vecinos y vecinas de Perales del río para pedir que no se construyese una gasolinera.



El dinero hay que invertirlo en la gente

Gracias a las medidas tomadas por el gobierno central de flexibilización del uso de los remanentes de Tesorería, el Ayuntamiento de Getafe puede habilitar el gasto de hasta 90 millones de euros adicionales para el año 2021.

El Gobierno Central flexibilizó el uso de remanentes con el fin de que los Ayuntamientos pudieran afrontar económicamente la situación de crisis que se espera le siga a la pandemia.

Hasta el tercer trimestre, España ya había destruido 600.000 empleos, contando con la mejora que los datos tuvieron en verano, y sin conocer aún los datos del último trimestre que se espera sea peor.

En Getafe, a esta situación hay que unirle, además, los despidos que se están produciendo en empresas del sector aeronáutico.

PSOE y Podemos no van a elaborar un Presupuesto para 2021 porque van a prorrogar el presupuesto de este año, aunque ni la situación ni las necesidades sociales sean las mismas

Así que, con una situación de pérdida de poder adquisitivo, debido a los miles de empleos destruidos y a los ERTES en los que aún continúan muchos trabajadores y trabajadoras, creemos que es el momento de invertir todos los recursos disponibles en procurar que esta crisis no la vuelvan a pagar las familias trabajadoras.

35 millones de euros en ladrillo, cemento y hormigón

Aún así, el Gobierno Municipal presentó una primera propuesta de gasto del remanente de 24 millones de euros para 2021 en obras y suministros.

En palabras de la propia alcaldesa planteaban acometer inversiones muy importantes como «la mejora de centros educativos públicos, de instalaciones deportivas, de parques y zonas verdes, de la accesibilidad a través de la renovación de calles, aceras y aparcamientos».

En mitad de una pandemia mundial, con gente sin trabajo, con gente que tiene que recurrir a ayuda alimentaria porque no tiene qué comer,

que está siendo desahuciada, este Ayuntamiento presenta un plan de gasto en ladrillo.

Desde Más Madrid Compromiso con Getafe hicimos una contra-propuesta sumatoria para invertir al menos 14 millones en la creación de empleo; el establecimiento de un sistema de cuidados y apoyo domiciliario; un plan de refuerzo educativo e intervención en infancia y juventud; un fondo amplio para ayudas de emergencia social; así como para solucionar de problemas medioambientales, psicológicos y sanitarios urgentes.

En palabras de la propia alcaldesa 24 millones de euros en «la mejora de centros educativos públicos, de instalaciones deportivas, de parques y zonas verdes, de la accesibilidad a través de la renovación de calles, aceras y aparcamientos»

Desafortunadamente, el Gobierno Municipal no orientó el gasto de otra forma. Y utilizó las propuestas de los distintos grupos políticos para incrementar en otros 11 millones de gasto de los cuales solo 5 millones están orientados al empleo o a cuestiones sociales.

Getafe necesita invertir en su gente

De esta manera lo llevamos planteando desde Más Madrid Compromiso con Getafe desde el mes de abril cuando presentamos el *Plan de Emergencia Económica y Social* para Getafe que elaboramos pensando en un acuerdo de la Corporación Municipal para llevarlo a cabo. Pero, hasta el momento, no parece que el Gobierno Municipal tenga intención de elaborar un diagnóstico de la situación en la que se encuentra la sociedad getafense y planificar de forma estratégica la recuperación.

También presentamos una serie de propuestas para los Presupuestos 2021, ya que el Gobierno Municipal nos indicó a los grupos municipales que en esta ocasión debíamos tener nuestras propuestas antes de que ellos hicieran el proyecto de presupuestos.

Con intenciones de sumar, elaboramos una serie de propuestas de orientación política encaminadas a crear empleo, garantizar el bienestar social, personal y emocional de la po-

blación, al fortalecimiento económico y el cuidado ambiental, así como al refuerzo de la plantilla y la recuperación de los servicios municipales privatizados.

Después, nos hemos enterado por distintas declaraciones a la pren-

sa de que el Gobierno Municipal, de PSOE y Podemos, no va a elaborar un Presupuesto para 2021 porque va a prorrogar el de este año, aunque ni la situación ni las necesidades sociales sean las mismas.

ANA GONZÁLEZ



Entrevista con Moshin de la Asociación Solidaridad y Esperanza

«El Ayuntamiento de Getafe tiene que reforzar Servicios Sociales para ayudar realmente a toda la gente que lo necesita»



¿Desde hace cuánto tiempo lleva trabajando Solidaridad y Esperanza?

En 2014 empezamos en la calle Doctor Barraquer con el objetivo de facilitar ayuda alimentaria y realizar actividades culturales.

En 2017 hicimos la famosa campaña «Refugiados sin refugio» para Lesbos, cuando mandamos un contenedor a Lesbos con ayuda alimentaria y ropa de invierno.

Formamos parte de la Mesa de Convivencia y de la Mesa del Bienestar del Ayuntamiento de Getafe. También, de la Plataforma «Yo Sí Sanidad Universal».

Solidaridad y Esperanza siempre ha atendido a familias sin recibir un euro institucional a nivel municipal ni estatal, se ha financiado solo a través de socios y socias y aportaciones solidarias.

¿Cómo habéis vivido y estáis viviendo la pandemia?

Durante la pandemia, como teníamos 20.000 Kg. de comida, ofrecimos nuestra ayuda al Ayuntamiento de Getafe. Nos ofrecimos sin establecer ninguna burocracia con el Ayuntamiento porque sabíamos que podíamos ayudar en un momento muy complicado. Durante el estado de alarma atendíamos a 650 familias.

El 3 de abril se realizó una reu-

nión con Servicios Sociales para que crear una Plataforma Alimentaria en Getafe. Sin embargo, en esta plataforma queda fuera otros tipos de ayuda como la ayuda para pagos de viviendas, suministros, transporte, material escolar, ayuda económica, etc. Que creemos, son fundamentales. Además, nos han asignado la zona de la Alhóndiga y nuestra organización quiere poder trabajar con todos los barrios como hace Cruz Roja.

De mayo a diciembre, en nuestra asociación hemos atendido a 381 familias derivadas por el Ayuntamiento de Getafe, a través de Servicios Sociales. Y, además, hemos seguido atendiendo a las más de 300 familias del barrio de La Alhóndiga que están en nuestro programa.

Somos muy conscientes de la situación que atraviesa el país y hay que hacer más, dar respuestas políticas para combatir la desigualdad y la pobreza.

Lo que sí queremos aprovechar este espacio para agradecer a la sociedad civil, asociaciones, algunos partidos políticos, a la ciudadanía, a los/las trabajadores/ras de Airbus y a la «bolsa metrerera» (Metro de Madrid) sus donaciones y el cariño que nos brindaron para ayudar a vecinos y vecinas del municipio.

Por ejemplo, gracias al apoyo del Grupo Económico de Solidaridad

(GES), hemos contratado a una abogada para ayudar a agilizar citas, ya que el colapso administrativo es total, tanto en el INEM como en el Ayuntamiento o en Extranjería. Y también se ha contratado a una persona para llevar a cabo tareas de intervención social.

¿Y habéis encontrado respaldo institucional?

Desde el Ayuntamiento de Getafe se nos ha facilitado un espacio en el Centro de Barrio de Maestro Arbós, el trabajo de voluntarios de Protección Civil, los trabajadores de mantenimiento y una nave para el almacenaje. También han gestionado la donación de alimentos de dos supermercados y una donación económica de una empresa.

Pero, hemos solicitado un convenio de colaboración con el Ayuntamiento, ya que nos derivan continuamente a familias. Está clara la necesidad y la urgencia de firmar este convenio de colaboración, entre otras cosas porque si Servicios Sociales nos deriva gente y deben contribuir a que se les pueda atender en mejores condiciones y en todas sus necesidades. Por ello, aunque todavía no ha sido posible, trabajaremos para conseguir firmarlo.

Además, recientemente, pedimos al Ayuntamiento de Getafe que nos facilitara las listas de las personas que estábamos ayudando, para demostrar al Banco de Alimentos a cuántas familias hemos atendido y para nuestra memoria de actividades, pero aún no lo hemos conseguido. Seguimos a la espera de este certificado.

Solidaridad y Esperanza siempre ha atendido a familias sin recibir un euro institucional a nivel municipal ni estatal

Toda la ayuda que hemos dado no deja de ser una ayuda desde una entidad asociativa, que ha resuelto una necesidad urgente. Pedimos que se reconozca y se valore.

¿Qué exige Solidaridad y Esperanza a las administraciones públicas para que vuestra labor sea más eficiente?

Desde Solidaridad y Esperanza hacemos un llamamiento a todos los partidos políticos para que trabajen para una sociedad más justa que sean conscientes de que la situación va a tardar en mejorar.

En general, el Ayuntamiento debe facilitar el acceso a los Servicios Sociales de todas las personas que lo requieran, poniendo recursos a

su alcance: asesoramiento y acompañamiento jurídico, citas presenciales con servicio de traducción si fuera necesario, agilizar fechas para llevar a cabo el empadronamiento, etc... En definitiva, reforzar realmente los Servicios Sociales que están en situación de colapso.

El Ayuntamiento solo ha contratado a dos trabajadoras sociales más desde la declaración de pandemia, pero ¿cuántas personas más se encuentra en situación de necesidad? En Getafe se estima que hay más de 3.000 familias en situación de pobreza, pero Servicios Sociales solo reconoce a 1.285 familias que reparte en 10 puntos de recogida.

Nos ofrecemos sin establecer ninguna burocracia con el Ayuntamiento, porque sabíamos que podíamos ayudar

Igualmente, también esperamos del Ayuntamiento que apueste por la vivienda social, ya que en los próximos meses se espera un repunte de desahucios. Las familias ya están recibiendo burofaxes.

Sobre el reconocimiento de las familias que se encuentran fuera del sistema (de ayuda de servicios sociales, al desempleo, etc.), ¿Qué podríamos exigir al Ayuntamiento para que acompañe a estas familias?

La prioridad deben ser las personas indocumentadas que se encuentra fuera del sistema y están pasándolo francamente mal. En su día, en la Mesa de Bienestar, propusimos que a cualquier familia en situación irregular en Getafe se le diera una ayuda a través de cheques. Esto lo prohíbe la ley en la actualidad. Por esto proponemos buscar cauces legales mientras que se producen cambios en la legislación para poder ayudar económicamente. Una posible solución sería ayudar a estas personas a través de las asociaciones, para lo que sería imprescindible realizar un convenio de colaboración.

Las personas con falta de documentación son invisibles para las instituciones, pero están en Getafe y nuestra tarea es hacerlas visibles ante el Ayuntamiento.

El Ayuntamiento debe facilitar el acceso a los Servicios Sociales de todas las personas que lo requieran, poniendo recursos a su alcance